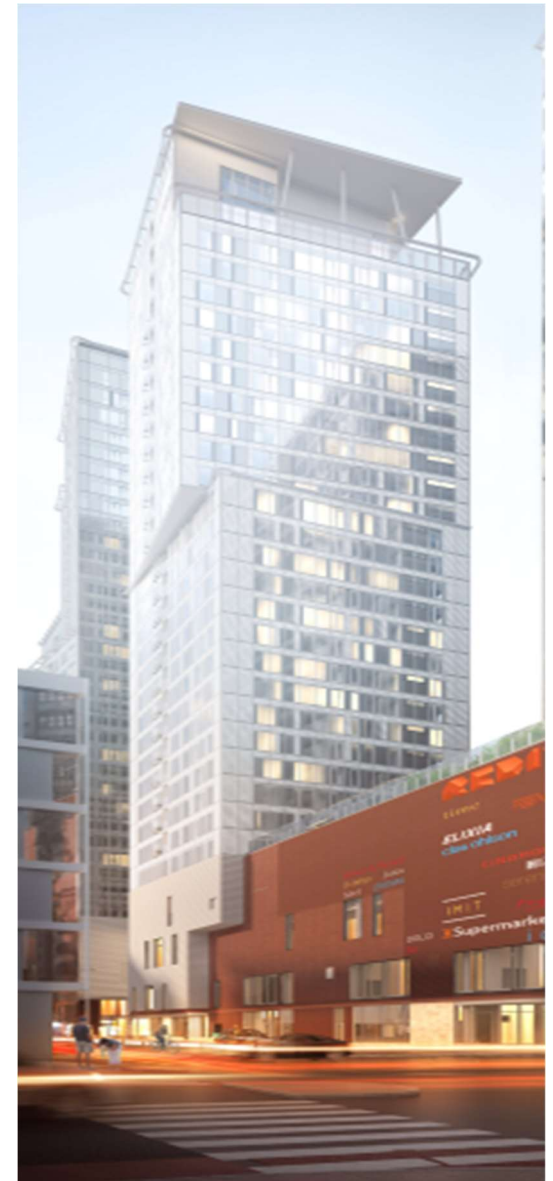




As Oy Helsingin Lumo One

OHJEKORTIT

- KOSKETUSNÄYTTÖ
- ILMANVAIHDON TEHOSTUS
- VESIMITTARIT
- LATTIALÄMMITYS JA -VIILENNYS
- ASUNTOJEN LÄMMITYSPATTERIT
- KYLPYHUONEIDEN LATTIALÄMMITYS
- AKTIIVIIHILISUODATTIMEN HUOLTO
- LATTIAKAIVOT JA VESILUKOT





Ohjekorttien sisältö:

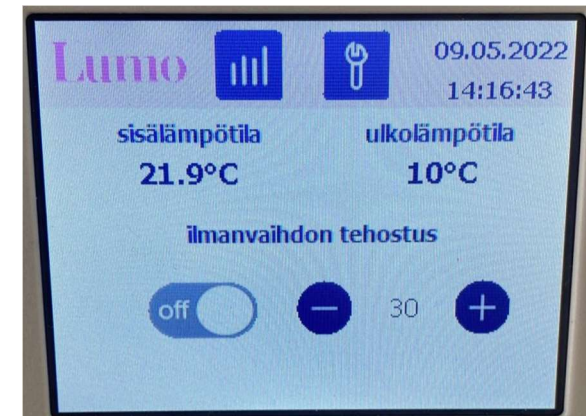
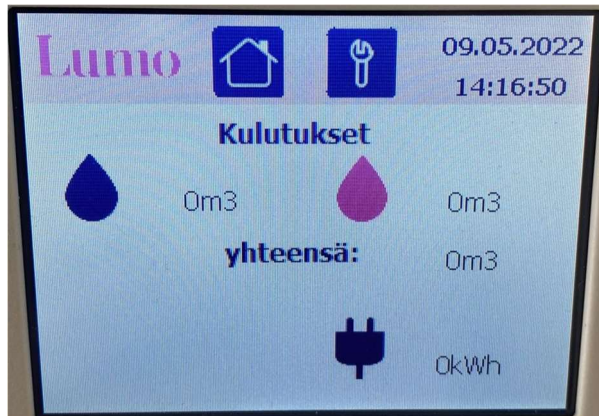
Ohjekorteissa on selitetty järjestelmien yleiset toimintaperiaatteet. Laitteiden vikaantuessa tai häiriötilanteessa asukkaan tulee olla yhteydessä isännöitsijää tai huolto-yhtiöön.

1. Kosketusnäyttö
2. Ilmanvaihdon tehostus
3. Vesimittarit
4. Lattialämmitys ja -viilennys
5. Asuntojen lämmityspatterit
6. Kylpyhuoneiden sähköinen mukavuuslattialämmitys
7. Aktiivihilisuodatin
8. Lattiakaivot ja vesilukot



1 KOSKETUSNÄYTTÖ

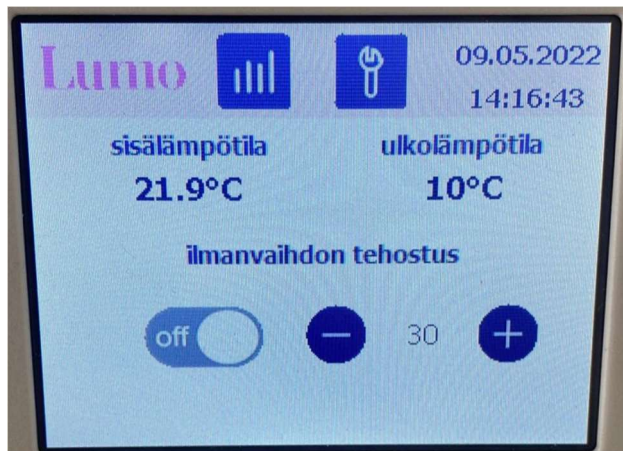
1. Sähkönkulutus (kumulatiivinen)
2. Vedenkulutus (kumulatiivinen)
3. Ilmamääräntehostus
4. Ulko- ja sisälämpötila
5. Kellonaika ja päivämäärä





2 ILMANVAIHDON TEHOSTUS

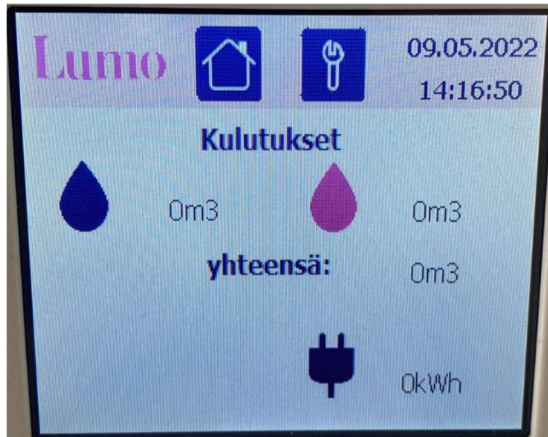
ILMANVAIHDON TEHOSTUKSEN TOIMINTAPERIAATE JA KÄYTTÖOHJE



1. Asunnot on varustettu ilmanvaihdon tehostuspainikkeella.
2. Asunnon ilmanvaihto tehostuu, kun painaa tehostuspainikkeen kytkintä. Tehostuksen voi keskeyttää koska vain painamalla on/off-painiketta. Edellinen tehostus jää muistiin. Tehostusta voi säätää +/- 30min tarkkuudella, maksimissaan 120 min kerralla.
3. Asunnon ilmanvaihdon tarve ja säätöpeltien asennot on säädetty valmiiksi. Säättöarvoihin asukkaan ei ole tarvetta puuttua, niitä voidaan muuttaa vain huoltoyhtiön toimesta.
4. Suosittelemme käyttämään ilmanvaihdon tehostusta keittiön liesituulettimen toiminnan tehostamiseksi.



3 VESIMITTARIT



Kosketusnäyttö



Vesimittarit



Kylpyhuoneen alakatto/luukku

1. Asunnot on varustettu kylmän ja lämpimän käyttöveden mittareilla.
2. Vesimittarit on sijoitettu asunnon kylpyhuoneiden alakattoon.
3. Vedenkulutusta (kumulatiivista) voi seurata eteisessä olevasta kosketusnäytöstä.



4 LATTIALÄMMITYS- JA VIILENNYS

LATTIALÄMMITYKSEN JA -VIILENNYKSEN TOIMINTAPERIAATTE JA SÄÄTÖ



1. Asunnot on varustettu vesikiertoisella lattialämmityksellä ja – viilennyksellä.
2. Lattialämmityksen – ja viilennyksen huonetermostaatin säätöpyörää kääntämällä voidaan vähentää tai lisätä huonelämpötilaa.
3. Lattiaviilennysjärjestelmässä viilennyskapasiteetti on rajallinen. Järjestelmän tarkoituksena on ehkäistä auringon säteilyn aiheuttamaa yllämpenemistä eikä sillä voida jäähdyttää asuntoa.
4. Viilennystoiminto on käytössä kesäaikana sekä jaksoittain kevät- ja syyskausilla.
5. Tarvittaessa aurinkoisena päivänä yllämpenemisen vaikutusta voidaan myös vähentää käyttämällä sälekaihtimia, verhoja ja/tai ikkunatuuletusta kun ulkoilman lämpötila on alhaisempi kuin sisäilman lämpötila. Ulkolämpötilan ollessa yli halutun sisälämpötilan, ei ikkunatuuletusta kannata käyttää.
6. Joissakin huoneistoissa on lattialämmityksen lisäksi lämmityspattereita, näiden lämmönsäätö tapahtuu patterin termostaattia kääntämällä. Viilennystilanteessa patterit eivät ole käytössä.

5 ASUNTOJEN LÄMMITYSPATTERIT

Kodinkansio

Huoneistojen lämmitys-, vesi-, ilmanvaihto-, sähkö-, tele- ja tietojärjestelmät (LVIS)

▪ Asuntojen lämmityspatterit

- Osassa asunnoista on vesikiertoisia lämmityspattereita, jotka lämmittävät huoneilmaa
- Lämmityspatterit on kytketty lattialämmitys/-viilennysverkostoon
- Lattialämmitysverkoston alhaisen lämpötilan vuoksi patterit eivät tunnu koskettaessa lämpimiltä, koska lattialämmitysverkoston lämpötilat ovat alhaiset verrattuna tavalliseen patteriverkostoon
- Viilennyskaudella lämmityspattereiden kierto on suljettu



Patterilämmityksen lämmönsäätö

- Patteritermostaatti toimii itsenäisesti ja sulkee kierron patterilta, kun termostaatin asetusarvon mukainen lämpötila on saavutettu



6 KYLPYHUONEEN SÄHKÖINEN MUKAVUUSLATTIALÄMMITYS

KYLPYHUONEEN LATTIALÄMMITYKSEN TOIMINTAPERIAATTE JA SÄÄTÖ



1. Kylpyhuoneissa on sähköinen mukavuuslattialämmitys.
2. Kylpyhuoneen lattialämmityksen lämpötila asetetaan laitteen säätöpyörästä tai erikseen ladattavalla Bluetooth-applikaatiolla, jonka pääominaisuuksia ovat viikkokalenteri, tehostus, loma-ajan lämmönsäätö sekä energiakulutuksen seuranta. (Kodinkansiossa tarkemmat ohjeet)
3. Kylpyhuoneen lattialämmityksen sähkön **käyttökustannukset ovat asuntokohtaiset**
4. Ongelmatilanteissa asukkaan on otettava yhteyttä isännöitsijään tai huoltoyhtiöön.



7 AKTIIVIHIIILISUODATIN

OHJEISTUS LIESITUULETTIMEN AKTIIVIHIIILISUODATTIMEN VAIHTOA VARTEN



1. Asunnoissa on liesituuletin, joissa on rasva- ja aktiivihiihilsuodatin.
2. Aktiivihiihilsuodattimen tarkoitus on poistaa ilmasta käryä ja hajua. Suosittelemme käyttämään myös ilmanvaihdon tehostusta ruoanlaitosta syntyvien epäpuhtauksien poistamisen varmistamiseksi.
3. Aktiivihiihilsuodattimet ovat kertakäyttöisiä jotka vaihtaa huoltoyhtiö.
4. Liesituulettimen rasvasuodattimet voidaan pestä ja pesuohjeet löydät **Kodinkansioista.**



8 LATTIAKAIVOT JA VESILUKOT

OHJEISTUS LATTIAKAIVOJEN JA VESILUKKOJEN PUHDISTUSTA VARTEN



1. Lattiakaivojen puhdistamista suositellaan säännöllisin väliajoin.
2. Puhdistusväli määräytyy käyttömäärän ja veden puhtauden mukaan.
3. Lattiakaivon puhdistusohjeen löydät kodinkansiosta. **TÄRKEÄÄ:** Vesilukko tulee painaa puhdistuksen jälkeen pohjaan asti ja varmistaa että se on hyvin paikallaan, **jotta vältetään ikäviltä hajuhaitoilta.**
4. Puhdistamisella varmistat, että lattiakaivo toimii suunnitellulla tavalla
5. Altaiden vesilukkojen puhdistaminen suositellaan tapahtuva ammattilaisen toimesta. Puhdistustarpeen ilmetessä ota yhteyttä isännöitsijään tai huoltoyhtiöön.